

Dr Katarzyna Mieczkowska

PROGRAM DZIAŁANIA MUZEUM NARODOWEGO W LUBLINIE NA LATA 2020–2025  
(01.10.2020–30.09.2025)

Akceptacja Ministra Kultury i Dziedzictwa Narodowego  
WICEPREZES RADY MINISTRÓW  
MINISTER KULTURY  
I DZIEDZICTWA NARODOWEGO

  
.....  
*prof. Piotr Gliński*  
.....

29.09.2020

### **Diagnoza stanu instytucji**

Muzeum Narodowe w Lublinie jest jedną z najstarszych i największych placówek muzealnych we wschodniej części Polski, działającą nieprzerwanie od 1906 roku, a od 2005 roku prowadzoną wspólnie przez: Samorząd Województwa Lubelskiego oraz Ministerstwo Kultury i Dziedzictwa Narodowego. W 2020 roku decyzją organizatorów Muzeum weszło w proces przekształcenia z instytucji samorządowej w instytucję państwową. Muzeum Narodowe w Lublinie powstaje w dniu 1. 10.2020 roku w wyniku połączenia Muzeum Lubelskiego w Lublinie, stanowiącego instytucję kultury prowadzoną wspólnie przez Ministra Kultury i Dziedzictwa Narodowego oraz Województwo Lubelskie oraz Muzeum Narodowego w Lublinie, którego organizatorem jest Minister Kultury i Dziedzictwa Narodowego, utworzonego zarządzeniem Ministra Kultury i Dziedzictwa Narodowego z dnia 15 maja 2020 r. Muzeum z dniem utworzenia w wyniku połączenia zostanie wpisane do rejestru instytucji kultury prowadzonego przez Ministra. Pracownicy Muzeum Lubelskiego w Lublinie stają się pracownikami Muzeum, które z mocy prawa będzie stroną dotychczasowych stosunków pracy. Całość mienia ruchomego i nieruchomego należącego do Muzeum Lubelskiego w Lublinie wchodzi do Muzeum Narodowego, ponadto Muzeum wstępuje we wszystkie stosunki prawne, których podmiotem było Muzeum Lubelskie w Lublinie przejmując tym samym zobowiązania i należności Muzeum Lubelskiego w Lublinie.

Do podstawowego zakresu działania Muzeum Narodowego w Lublinie należy upowszechnianie wartości historycznych i artystycznych kultury polskiej i światowej, w szczególności poprzez prowadzenie działalności polegającej na: gromadzeniu zabytków, urządzaniu wystaw stałych i czasowych, organizowaniu i prowadzeniu badań naukowych oraz działalności edukacyjnej.

Muzeum ma charakter wielodziałowy, co wynika z historii jego powstania, w ramach działalności gromadzi zbiory z zakresu archeologii, historii, sztuki, literatury, kultury materialnej, etnografii, numizmatyki, wojskowości, geografii, krajoznawstwa oraz przyrody. W szczególności są to: malarstwo, rysunek, grafika, rzeźba, przedmioty użytkowe i rzemiosło artystyczne, obiekty uzyskane w trakcie badań archeologicznych prowadzonych na terenie Lublina i okolic, dokumenty archiwalne (drukowane i rękopisy), przekazy ikonograficzne, numizmaty, medalierstwo i falerystyka). Od 2017 roku gromadzi także zbiory związane z dziedzictwem ziem wschodnich dawnej Rzeczypospolitej.

#### Zamek Lubelski. Program, organizacja, infrastruktura, zbiory, inwestycje

Do realizacji zadań instytucja potrzebuje przede wszystkim bezpiecznej, przyjaznej i dostępnej przestrzeni oraz wykwalifikowanej kadry. Mimo iż Muzeum Narodowe główną siedzibę przy ulicy Zamkowej ma od 1957 roku, dotychczas, z powodu braku środków finansowych, nie udało się dokonać gruntownej modernizacji sal Zamku Lubelskiego, tak aby dostosować je do współczesnych standardów wystawiennictwa. Przestarzałe, niepowiązane ze sobą tematycznie ekspozycje przez wiele lat nie były modernizowane, charakteryzowały się brakiem spójnej koncepcji programowej. Ponadto obiekt nie był w pełni dostosowany dla osób niepełnosprawnych, nie spełniał także standardów bezpieczeństwa zbiorów.

Dla pełnego wykorzystania potencjału intelektualnego Muzeum Narodowego oraz prezentacji zbiorów na najwyższym poziomie postanowiono dokonać inwestycji, której celem będzie zwiększenie przestrzeni ekspozycyjnej, poprawa standardu, a także bezpieczeństwa obiektu. Wobec powyższego pod moim kierownictwem w 2017 roku został przygotowany projekt gruntownej przebudowy wystaw, zatytułowany „Muzeum Lubelskie – ochrona dziedzictwa przeszłości i nowe wyzwania przyszłości: edukacja, nauka, innowacyjność, promocja regionu, turystyka”. Instytucja z powodzeniem ubiegała się o środki na jego

realizację, pochodzące z Programu Operacyjnego Infrastruktura i Środowisko, i jesienią 2020 roku zostanie dokończona inwestycja realizowana od ponad 2 lat, o łącznej wartości 34 154 000 zł. Do każdej z wystaw zostaną przygotowane specjalne programy edukacyjne zawierające ofertę dla wszystkich grup wiekowych. Wystawy będzie można zwiedzać samodzielnie, z przewodnikiem, a także z elektronicznym wspomaganie. Użycie nowych technologii sprawi, że będą one łatwiej dostępne dla dzieci i młodzieży, a także dla osób z dysfunkcjami. Dzięki realizacji inwestycji zostaną zlikwidowane bariery architektoniczne, a zastosowanie pętli indukcyjnych czy tyflografów pozwoli na zwiedzanie wystaw przez osoby niewidome i niesłyszące. W ramach zadania aktualnie jest realizowana przebudowa struktury ogólnobudowlanej, instalacji i robót wykończeniowych. Działania podjęte w ramach projektu poprawią jakość eksponowania zabytków, a tym samym przyczynią się do pozyskania większej, bardziej różnorodnej grupy odbiorców, nie tylko z terenu Lubelszczyzny.

Warto w tym miejscu nadmienić, że przed przygotowaniem projektu zostały przeprowadzone badania opinii społecznej, które pozwoliły nakreślić kierunki niezbędnych zmian. Założono, że w wyniku projektu zostanie poprawiona jakość infrastruktury wystawienniczej, powstanie nowy program kulturalno-edukacyjny, co zwiększy atrakcyjność regionu, i korzystnie wpłynie na rozwój turystyki. Zadbano także o spójność zamierzeń ze strategią rozwoju województwa lubelskiego oraz miasta Lublina.

W 2020 roku zostaną wykonane najważniejsze aranżacje modernizowanych ekspozycji, które będą związane z regionem, miastem i jego historią. Wystawy mają być skierowane do odbiorców w różnych przedziałach wiekowych. Galerie będą uzupełnione o multimedia, które pozwolą zwiedzającym na zapoznanie się z okresami, kierunkami, życiorysami malarzy czy sztandarowymi tematami przedstawień w malarstwie. W efekcie powstanie spójna narracja skoncentrowana wokół następujących zagadnień:

1. Galeria Malarstwa Polskiego XIX i XX wieku (piętro II). Galeria pomieści blisko 120 obrazów pochodzących z zasobów Muzeum i będzie stanowić próbę całościowego spojrzenia na sztukę ostatnich 200 lat. Główna ścieżka zwiedzania i narracji Muzeum zostanie skupiona na wybranych wątkach tematycznych:

– Obserwacja, Rzeczywistość, Natura. Będzie to próba ukazania malarstwa pejzażowego skupionego wokół Józefa Pankiewicza (*Pejzaż z Francji*) czy martwych natur reprezentowanych między innymi przez Stanisława Wyspiańskiego (*Nasturcje*),

– Miasto, Wnętrze, Przestrzeń. Tę część wystawy będą reprezentować tacy autorzy, jak: Aleksander Gierymski, który wprowadzi zwiedzających w świat miast, Kazimierz Lasocki, który zaprosi swoim malarstwem do pracowni Jacka Malczewskiego, czy opowiadający o przestrzeni Piotr Potworowski,

– Ludowość, Folklor, Tożsamość. W tym wątku zostaną poruszone przede wszystkim malarskie zagadnienia dotyczące obyczajowości oraz portretu. Znajdą się tu obrazy Olgi Boznańskiej, Jacka Malczewskiego,

– Historia, Narracja, Idea. W tej części wystawy znajdą się obrazy ukazujące tematy historyczne, transcendentne i narracyjne, z dziełami autorstwa Jana Matejki na czele – *Przyjęciem Żydów do Polski, Unią lubelską*.

W galerii głównej zostaną wyróżnione także alternatywne ścieżki zwiedzania ze szczególnym uwzględnieniem oferty dla dzieci i młodzieży. W ramach pierwszej z nich będzie można zapoznać się z malarstwem mistrzów regionu reprezentowanym przez Jana Wydrę czy Piotra Wollenberga. Kolejną będzie stanowić prezentacja dzieł artystów, którzy ukończyli studia w Akademii Sztuk Pięknych w Monachium (Olga Boznańska, Józef Brandt, Władysław

Czachórski, Artur Grottger, Juliusz i Wojciech Kossakowie, Jacek Malczewski, Jan Matejko, Henryk Siemiradzki, Leon Wyczółkowski).

2. Galeria wystaw zmiennych (piętro I). Rozwiązania architektoniczne zastosowane w trakcie przygotowywania dokumentacji projektowej pozwolą na uzyskanie zupełnie nowej przestrzeni wystawienniczej (około 300 m<sup>2</sup>) dzięki wprowadzeniu nieistniejącego wcześniej stropu między piętrami. Muzeum uzyska nowoczesną galerię wystaw zmiennych, o wysokich standardach, co umożliwi współpracę partnerską z muzeami na całym świecie, które stawiają zazwyczaj bardzo wysokie wymogi konserwatorskie związane z wypożyczaniem zbiorów. Tematy prezentowane na wystawie zmiennej będą się odnosić do zagadnień związanych z realizmem, awangardą, wątkami etnograficznymi w sztuce polskiej i europejskiej. Dzięki nowej infrastrukturze instytucja będzie mogła realizować dwie duże wystawy rocznie, w tym jedną o charakterze międzynarodowym. Doświadczenia minionych lat pokazały, że mimo wysokich kosztów takie wydarzenia przyciągają znaczną liczbę zwiedzających i pozwalają na częściowy lub całkowity zwrot nakładów. Przykładem może być, największa z dotychczas organizowanych międzynarodowych wystaw – pokaz prac Pabla Picassa, która powstała we współpracy z partnerami z Francji (Muzeum Picassa w Antibes), Austrii i Stanów Zjednoczonych (kolekcjonerzy prywatni). Wydarzenie to przyciągnęło ponad 20 000 zwiedzających, a dochód ze sprzedaży biletów oraz środki od sponsorów pokryły blisko 90% kosztów przedsięwzięcia.

3. Wystawa „Grupa Zamek i Awangarda” (II piętro). W nowej galerii zostanie zaprezentowana twórczość grupy artystycznej, która powstała w Lublinie w 1957 roku, działającej początkowo jako Koło Młodych Plastyków wśród studentów historii sztuki Katolickiego Uniwersytetu Lubelskiego. Muzeum Narodowe od lat gromadzi prace twórców Grupy Zamek, lecz dotychczas nie były one opracowane i reprezentowane w sposób stały. Głównym wątkiem ekspozycji będzie twórczość artystów Grupy Zamek oraz rozwój lubelskiej awangardy, aż po współczesność.

4. Galeria Sztuki Cerkiewnej (I piętro). Wystawa ta będzie stanowiła niejako wprowadzenie do zwiedzania Kaplicy Trójcy Świętej. Ekspozycja będzie opowiadać o specyfice świątyni obrządku wschodniego. Znajdą się tam sprzęty nawiązujące do obiektów wyposażenia cerkiewnego oraz ikony datowane od XVII do XIX wieku. Konstrukcja wystawy będzie ułożona w taki sposób, aby umożliwić zarówno zwiedzanie indywidualne, jak i przeprowadzanie lekcji muzealnych i wykładów tematycznych.

5. Galeria „Trybunał Koronny w dziejach Rzeczypospolitej” (I piętro). Wystawa ma na celu przedstawienie najważniejszych wydarzeń oraz zjawisk historycznych, kulturowych i społecznych, jakie miały miejsce podczas 200-letniej działalności Trybunału Koronnego w Lublinie. Na wystawie znajdzie się malarstwo historyczne, batalistyczne, militaria, a także cieszący się nieustanną popularnością ze względu na związaną z nim legendę stół z czarcią łapą.

6. Galeria Malarstwa Obcego i Sztuki Użytkowej (parter, skrzydło północne). Warunki wniosku o dofinansowanie projektu zostały niestety tak sformułowane, że urządzenie tej galerii nie mogło zostać objęte finansowaniem. W ramach realizowanego projektu zostaną przygotowane pomieszczenia pod urządzenie wystaw, natomiast środki potrzebne do ich wyposażenia będą pochodzić z dochodów własnych Muzeum (gromadzonych na koncie instytucji od 2 lat). Aktualnie przygotowano projekt scenariusza wystawy, który zakłada zaprezentowanie zbioru malarstwa obcego liczącego około 80 obrazów autorów: flamandzkich, włoskich, francuskich, niemieckich, austriackich, na czele z najcenniejszym holenderskim płótnem Hendricha ter Brugghena zatytułowanym *Piłat umywający ręce* (około 1617 roku) oraz przedmiotów użytkowych (na przykład mebli, porcelany, zegarów).

7. Najważniejszym obiektem, który od lat przyciąga największą liczbę turystów, jest Kaplica Trójcy Świętej, uznawana za jeden z najcenniejszych zabytków sztuki średniowiecznej w Polsce i w Europie. Połączenie gotyckiej architektury z bizantyńsko-ruską polichromią wnętrza czyni ją unikatową w skali międzynarodowej. W ramach wspomnianego projektu inwestycyjnego, finansowanego ze środków europejskich, zaplanowano pełne dostosowanie obiektu do zwiedzania przez osoby niepełnosprawne.

Należy także podkreślić, że cały Zamek wymaga dużych nakładów finansowych w związku z ciągłą koniecznością prowadzenia prac konserwatorskich i monitorowania bezpieczeństwa budynku. W ciągu ostatnich 5 lat instytucja wielokrotnie, skutecznie sięgała po zewnętrzne źródła finansowania. W bieżącym roku został stworzony dalszy program prac konserwatorsko-remontowych, w kolejnych latach jest planowane ponowne ubieganie się o środki.

Drugim najważniejszym obiektem w Muzeum jest wieża obronna, czyli tak zwany donżon, z połowy XIII wieku. Obiekt także wymaga ciągłych prac konserwatorskich i specjalistycznej opieki oraz badań. W przestrzeni wieży znajduje się wystawa poświęcona historii Zamku jako więzienia i miejsca pamięci. Ekspozycja ta wymaga odświeżenia, aktualizacji i zaprezentowania nowej dostępnej ikonografii.

#### Oddziały Muzeum Narodowego. Program, organizacja, infrastruktura, zbiory, inwestycje:

- Oddział – Muzeum Historia Miasta Lublina. Muzeum gromadzi i prezentuje zbiory związane z historią miasta. Są to zabytki archeologiczne, zbiory czasopism, wydawnictwa, pieczęcie związane z dziejami lubelskiego przemysłu i ikonografia miasta. Oddział od 1979 roku mieści się w Bramie Krakowskiej, której wnętrza nie były poddawane gruntownej modernizacji. Wystawa, mimo wielkiej wartości merytorycznych, jest przestarzała i mało atrakcyjna dla potrzeb współczesnych zwiedzających. W związku z tym już w 2017 roku został przygotowany scenariusz oraz dokumentacja projektowa wraz z prawomocnym pozwoleniem na budowę, zakładającą całkowitą modernizację obiektu. Instytucja w poszukiwaniu źródła sfinansowania inwestycji złożyła wniosek o dofinansowanie w ramach konkursu „Kultura” Mechanizm Finansowy EOG 2014–2021. Łączna wartość inwestycji jest szacowana na kwotę 11 275 309,16 zł. Złożony wniosek przeszedł pozytywną ocenę formalną i aktualnie oczekuje na decyzję o ewentualnym finansowaniu. Ponadto należy nadmienić, iż Muzeum pozyskało partnera po stronie norweskiej (Museum of Cultural History University Oslo) oraz uzyskało w procedurze konkursowej środki na wizyty studyjne oraz współpracę polsko-norweską.
- Oddział – Muzeum Martyrologii „Pod Zegarem”. Ekspozycja stała mieszcząca się w dawnych celach więziennych przy ulicy Uniwersyteckiej funkcjonowała w niezmiennym stanie do 2016 roku. Dzięki środkom pozyskanym z Ministerstwa Kultury i Dziedzictwa Narodowego w grudniu 2017 roku po przebudowie otwarta została nowa aranżacja wystawy, której narracja skupia się na prezentacji losów więźniów aresztu gestapo. Aktualnie ze środków własnych Muzeum Narodowego została ukończona dokumentacja projektowa dalszej części ekspozycji, która znajduje się w tak zwanym baraku. W roku bieżącym instytucja uzyskała pozytywną decyzję Ministra Kultury i Dziedzictwa Narodowego o przyznaniu dotacji celowej na dokończenie drugiego etapu przebudowy. Warto w tym miejscu nadmienić, że oddział jest bardzo ważnym ośrodkiem informacyjno-badawczym zajmującym się losami więźniów osadzonych w więzieniu na Zamku Lubelskim oraz w obozie koncentracyjnym Ravensbrück. Muzeum ma pod opieką blisko 5000 artefaktów – przede wszystkim pamiątek i dokumentów związanych z więźniami i ich rodzinami. Ogromnym wyzwaniem dla placówki jest opracowywanie i prowadzenie prac konserwatorskich unikatowych dokumentów, takich jak na przykład listy pisane moczem.

- Oddział – Muzeum Literackie w Lublinie, z filiami: Filią Muzeum Józefa Czechowicza w Lublinie oraz Filią Muzeum Dworek Wincentego Pola w Lublinie. Głównym celem działania oddziału jest gromadzenie, przechowywanie, opracowywanie i udostępnianie rękopisów, muzealiów, wydawnictw i materiałów naukowych związanych z życiem i twórczością pisarzy. Muzeum zajmujące się twórczością Józefa Czechowicza posiada dobre warunki lokalowe przy ulicy Złotej w Lublinie, lecz przestarzałą wystawę, która wymaga gruntownej przybudowy, unowocześnienia i przystosowania dla osób niepełnosprawnych. Mimo iż została stworzona nowa koncepcja wystawy, dotychczas nie udało się znaleźć zewnętrznego źródła sfinansowania inwestycji. Muzeum Narodowe planuje w kolejnym roku ubieganie się o środki w ramach dotacji celowej MKiDN. Natomiast Muzeum Wincentego Pola, które znajduje się na ulicy Kalinowszczyzna w dworku poety, jest w znacznie trudniejszej sytuacji. Historia usytuowania była związana z planami powstania w tamtym miejscu Muzeum Wsi Lubelskiej, a przeniesiony z pierwotnego miejsca dworek miał stanowić zaczątek gromadzonej kolekcji Skansenu. W związku ze zmianą koncepcji lokalizacji Muzeum Wsi nie przeniesiono dworku, lecz nie wykonano także niezbędnej infrastruktury dojazdowej czy parkingowej. Użytkowanie tego niewielkiego obiektu, usytuowanego pomiędzy blokami mieszkalnymi, jest niezwykle trudne i ekonomicznie niezasadne. Wobec powyższego należałoby zastanowić się nad pomysłem przeniesienia tego obiektu na teren Muzeum Wsi Lubelskiej i oddania nieruchomości do dyspozycji Samorządu Województwa Lubelskiego. Warto także wspomnieć, że większość wyposażenia wystawy w Dworku Wincentego Pola stanowi właśnie własność Skansenu i znajduje się jedynie w depozycie Muzeum Narodowego potwierdzonym wieloletnią umową użyczenia. Decyzja ta powinna być poddana dyskusji w gronie organizatorów.
- Oddział – Muzeum Literackie w Nałęczowie, z filiami: Filią Muzeum Bolesława Prusa w Nałęczowie oraz Filią Muzeum Stefana Żeromskiego w Nałęczowie. Muzeum Stefana Żeromskiego mieści się w dawnej pracowni pisarza wybudowanej w 1905 roku według projektu Jana Koszycz-Witkiewicza. Na ekspozycji znajduje się autentyczne wyposażenie dawnej pracowni Żeromskiego. Obiekt, który ma charakter sezonowy, wykonany jest z drewnianych bali, wymaga szczególnej troski konserwatorskiej i corocznych nakładów związanych z odkażaniem i dezynfekcją. Muzeum cieszy się dużą popularnością u zwiedzających, niestety nie jest dostosowane dla osób z dysfunkcją ruchu i nie posiada żadnego zaplecza sanitarnego (w tym toalet czy bieżącej wody). Warto byłoby ponownie powrócić do koncepcji wybudowania na terenie nieruchomości pawilonu ekspozycyjnego z zapleczem, co rozwiązałoby także problemy lokalowe Muzeum Bolesława Prusa. Ma ono charakter literacki i monograficzny, opowiada o życiu i twórczości pisarza oraz jego związkach z ziemią lubelską. Od początku powstania aż do 2017 roku siedziba Muzeum znajdowała się w Pałacu Małachowskich, w Parku Zdrojowym w Nałęczowie. W związku ze sprzedażą budynku, a także wobec jego bardzo złego stanu technicznego instytucja została przeniesiona do budynku Ochronki (właścicielem obiektu jest gmina Nałęczów). Na ponowne urządzenie wystawy pozyskano środki z MKiDN, lecz nie wystarczyły one na zrealizowanie całej koncepcji. Warto w tym miejscu wspomnieć, że Muzeum Literackie dzięki ścisłej współpracy z lubelskimi uczelniami oraz szkołami z regionu realizuje wykłady, odczyty, konkursy, spotkania plenerowe czy koncerty, które cieszą się ogromną popularnością. Działania te planujemy kontynuować i rozszerzać w następnych latach, uzupełniając je o działalność wydawniczą.
- Oddział – Muzeum Regionalne w Kraśniku, z Filii Muzeum 24. Pułku Ułanów. Oddziały w Kraśniku zostały także objęte realizowanym aktualnie projektem inwestycyjnym finansowanym ze środków europejskich. Należy podkreślić, że obiekt w Kraśniku przed remontem nie był przystosowany do potrzeb osób niepełnosprawnych, nie posiadał systemu

antywłamaniowego i skutecznego systemu sygnalizacji przeciwpożarowej. Decyzja o remoncie była konieczna, stan obiektu był bowiem na tyle zły, że w 2016 roku decyzją służb sanitarnych wyłączono go z użytkowania. Po zakończeniu przebudowy zwiedzający będą zapoznawać się z historią 24. Pułku Ułanów Armii Ochotniczej, który został sformowany w lipcu 1920 roku i zapisał się chwalebnie w historii polskiego oręża. W zamian za zasługi został po wojnie przekształcony w pułk regularny – 24. Pułk Ułanów. Wystawa została skonstruowana w ten sposób, aby zaprezentować konkretne postaci – oficerów i żołnierzy Pułku, oraz zapoznać się z procesem zmian doktryny walki i strategii wojennych. Na ekspozycji zostaną przedstawione także powojenne losy żołnierzy oraz kontynuatorów tradycji 24. Pułku Ułanów z Kraśnika. Na wystawie zostaną wykorzystane urządzenia multimedialne umożliwiające prezentację większej ilości fotografii, w szczególności z okresu wojny polsko-bolszewickiej i związanych z nią artefaktów: broni strzeleckiej, bagnetów i oporządzenia żołnierskiego.

- Muzeum Ziemi Wschodnich Dawnej Rzeczypospolitej. Oddział jest aktualnie na etapie organizowania. Minister Kultury i Dziedzictwa Narodowego w 2016 roku przekazał Muzeum Narodowemu w Lublinie dotację celową z przeznaczeniem na zakup nieruchomości – Pałacu Lubomirskich – na potrzeby siedziby planowanego oddziału Muzeum Ziemi Wschodnich Dawnej Rzeczypospolitej. Decyzję o utworzeniu placówki poprzedziły prośby i inicjatywy licznych środowisk. W zabytkowych murach Pałacu Lubomirskich powstanie nowoczesna przestrzeń ekspozycyjna. Relacja między nowoczesnym spojrzeniem i zabytkowym budynkiem oraz strefą historyczną daje szansę stworzenia Muzeum o unikatowym charakterze. Położenie obiektu w centralnej części miasta, w obszarze wpisanym do rejestru zabytków, oraz bezpośrednie sąsiedztwo ważnych instytucji i obiektów publicznych stanowić będzie o atrakcyjności nowej placówki muzealnej. Kolejnym krokiem było powołanie Kolegium Naukowego, w skład którego weszli przedstawiciele Ministra Kultury i Dziedzictwa Narodowego, Marszałka Województwa Lubelskiego, a także najważniejszych polskich muzeów, w tym dyrektorzy: Wawelu w osobie prof. Jana Ostrowskiego, Muzeum Narodowego w Krakowie – prof. Andrzeja Betleja, oraz przedstawiciele lubelskiego środowiska naukowego: prof. Paweł Kras, prof. Andrzej Gil, prof. Mirosław Filipowicz. Ponadto została powołana interdyscyplinarna grupa muzealników składająca się z: historyków, historyków sztuki, etnografów, archeologów. W tym właśnie składzie, pod moim kierownictwem, od blisko 3 lat wypracowywana jest koncepcja Muzeum Ziemi Wschodnich Dawnej Rzeczypospolitej. Efektem prac jest zaprezentowany w czerwcu 2019 roku zarys scenariusza, przeprowadzanie szerokich i licznych konsultacji społecznych związanych z koncepcją Muzeum oraz rozstrzygnięcie konkursu architektonicznego we współpracy ze Stowarzyszeniem Architektów Polskich. W lipcu 2020 roku została podpisana umowa na wykonanie koncepcji oraz prac projektowych ze zwycięzcą konkursu – firmą WXCA. Okres realizacji tego zadania określono na 18 miesięcy. W pierwszym kwartale 2022 roku Muzeum powinno być przygotowane do ogłoszenia przetargu na generalnego wykonawcę inwestycji, termin zakończenia realizacji zadania można szacować na przełom 2024 i 2025 roku. Wraz z pracami budowlanymi konieczne jest rozpoczęcie intensywnych prac merytorycznych, które dotychczas były realizowane przez zespół kuratorów pracujących w instytucji. Za najpilniejsze należy uznać: intensyfikację kwerend i zakupów muzealiów do nowej placówki, organizację zbiorów artefaktów w środowiskach kresowych, integrowanie środowiska naukowego wokół tematyki Kresów poprzez organizację spotkań i przygotowywanie publikacji naukowych, prowadzenie działalności popularyzatorskiej, wystawienniczej i edukacyjnej. Realizacja powyższych celów będzie możliwa dzięki zagwarantowaniu środków pochodzących od organizatora oraz stabilnemu i merytorycznemu zespołowi muzealników.

	Struktura wydatków 2015–2020	2015	2016	2017	2018	2019	2020*
<b>II</b>	<b>Koszty ogółem</b>	<b>9219</b>	<b>10 063</b>	<b>10 095</b>	<b>10 736</b>	<b>12 867</b>	<b>14 942</b>
A	Amortyzacja	770	761	882	1417	1461	1600
B	Zużycie materiałów i energii	758	860	723	742	670	986
C	Usługi obce	556	953	826	1348	1417	1865
D	Podatki i opłaty	44	52	40	44	59	60
E	Wynagrodzenia	5757	5889	5943	5547	7116	8124
F	Ubezpieczenia społeczne i inne świadczenia	1203	1253	1294	1349	1492	1850
G	Pozostałe koszty rodzajowe	52	189	222	163	234	387
H	Wartość sprzedanych towarów	35	70	123	84	53	40
I	Pozostałe koszty	44	36	42	42	365	30

#### Struktura wydatków i przychodów

Podstawowym źródłem finansowania Muzeum Narodowego w Lublinie były dotychczas środki, jakie instytucja otrzymywała od organizatorów, czyli Urzędu Marszałkowskiego Województwa Lubelskiego (około 4 431 000 zł) oraz Ministerstwa Kultury i Dziedzictwa Narodowego (około 3 069 000 zł). Łączna kwota dotacji (około 7 500 000 zł) właściwie nie pokrywa w całości kosztów wynagrodzeń pracowników, które rocznie wynoszą około 7 591 000 zł. Poniżej została zaprezentowana struktura wydatków, jakie ponosiło dotychczas Muzeum:

\*Zgodnie z ustaleniami Organizatorów rok 2020 jest współfinansowany na dotychczasowych zasadach.

W związku z trudną sytuacją finansową instytucja w ciągu ostatnich 5 lat podjęła wiele działań mających na celu zwiększenie dochodów własnych. W celu najbardziej skutecznego realizowania zadań wielokrotnie aplikowano o środki w ramach konkursów, dotacji czy sponsoringu do takich podmiotów, jak: MKiDN, Lubelski Urząd Pracy, Kuratorium Oświaty w Lublinie, Fundacja Polskiej Grupy Energetycznej, Urząd Miasta Lublin czy podmioty prywatne. Dzięki pozyskiwanym środkom, których łączna wartość za okres ostatnich 5 lat wynosi 15 277 522 zł udało się zrealizować wiele zadań i inicjatyw. Z działalności gospodarczej w 2015 roku Muzeum osiągnęło dochód w kwocie 1 421 000 zł, na koniec 2018 roku była to już kwota 2 363 000 zł. W latach 2019, 2020 spadek dochodów wynika z faktu zamknięcia Muzeum na czas remontu. Poniżej zaprezentowano strukturę dochodów Muzeum w latach 2015–2020:



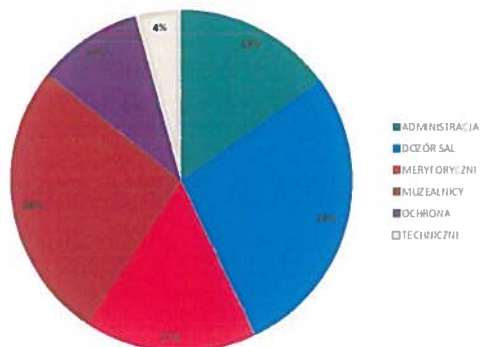
Struktura przychodów 2015–2020		2015	2016	2017	2018	2019	2020
<b>I</b>	<b>Przychody ogółem</b>	<b>10 204</b>	<b>10 324</b>	<b>10 857</b>	<b>11 574</b>	<b>13 341</b>	<b>13 950</b>
A	DOTACJA PODMIOTOWA – Urząd Marszałkowski	4904	4344	4394	4467	4681	4741
B	DOTACJA PODMIOTOWA – MKiDN	2963	3514	3477	3242	4905	5776
C	DOTACJE CELOWE OD ORGANIZATORÓW	124	263	176	490	403	720
1	Dotacje celowe na działalność bieżącą UMWL (wkład własny POIS)	0	0	0	9	74	97
2	Dotacja celowa – pomoc finansowa dla Muzeum Regionalnego w Kraśniku	31	31	31	31	31	30
3	Dotacje celowe na działalność bieżącą MKiDN	93	232	145	450	240	521
4	Dotacje celowe na działalność bieżącą MKiDN (wkład własny POPC)					58	72
D	Dotacje bieżące ze środków europejskich (POIS)				50	121	98
E	Dotacje bieżące ze środków europejskich (POPC)					290	390
F	Fundusze norweskie (wizyty studyjne)						32
G	Dotacja Urząd Pracy – Krajowy Fundusz Szkoleniowy	0	0	0	15	6	
H	Przychody z działalności gospodarczej	1421	1605	2204	2363	1934	970
1	<b>Przychody ze sprzedaży biletów</b>	<b>861</b>	<b>1315</b>	<b>1631</b>	<b>1402</b>	<b>1279</b>	<b>500</b>
2	Przychody ze sprzedaży towarów	90	114	208	144	100	50
3	Przychody z najmu	201	101	139	578	536	410
4	Przychody z działań promocyjnych	195	73	217	228	13	5
5	Przychody z tytułu pozostałych usług	74	2	9	11	6	5
J	Pozostałe przychody	792	598	606	947	1001	1255
	w tym: równowartość amortyzacji środków trwałych finansowanych						
1.	z dotacji	482	477	480	891	911	1173

### Stan zatrudnienia

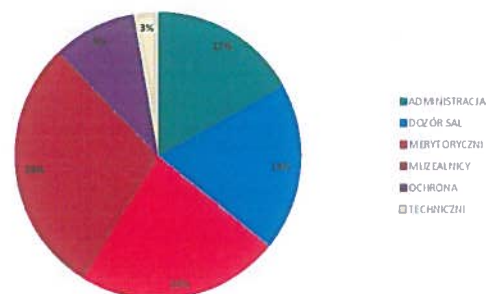
W Muzeum Lubelskim zatrudnionych jest 148 osób, instytucja w ostatnich latach przeszła restrukturyzację zatrudnienia, co zostało ukazane na poniższym wykresie. Nastąpił wzrost liczby pracowników merytorycznych oraz muzealników na rzecz zmniejszenia poziomu zatrudnienia na przykład w dozorcze sal.

## Struktura pracowników według grup zatrudnienia

NA DZIEŃ 31.07.2017 r. – 140 OSÓB



NA DZIEŃ 31.07.2020 r. – 148 OSÓB



### Słabe i mocne strony

Muzeum Narodowe w Lublinie to miejsce, w którym można pozyskać najbardziej rzetelne informacje o historii Polski, dziedzictwie Lublina i Lubelszczyzny. Zbiory Muzeum są wielotematyczne, zrównoważone w swej strukturze, nasycone dziełami sztuki i pamiątkami, świadectwami kultury materialnej o niekwestionowanej wartości. Usytuowanie jego siedziby głównej w mieście akademickim, będącym bramą pomiędzy wschodem i zachodem Europy, stwarza ciekawe możliwości rozwoju, przyciągnięcia turystów i budowania atrakcyjności placówki. Największa w historii instytucji modernizacja siedziby głównej sprawia, że przekształcona w Muzeum Narodowe jednostka otrzyma nową, atrakcyjną przestrzeń wystawienniczą i edukacyjną.

Bez wątplenia mocną stroną Muzeum jest wykształcona i oddana kadra, jednak wobec wzrostu zadań (powołanie w strukturze Muzeum Ziemi Wschodnich Dawnej Rzeczypospolitej, projekty digitalizacyjne, inwestycje) wymaga ona uzupełnienia. Warto w tym miejscu podkreślić, iż koncepcja i scenariusz nowego muzeum zostały wykonane przez pracowników

Muzeum Narodowego. Zaangażowanie zespołu na tak dużą skalę było możliwe wyłącznie w związku z zamknięciem siedziby głównej na czas remontu. Jednym z najważniejszych zadań na lata 2020–2025 jest zbudowanie zespołu, który zajmie się pracą merytoryczną dotyczącą nowej placówki. Należy w tym miejscu wyraźnie podkreślić, że skala nowego oddziału jest porównywalna z dotychczasową siedzibą Muzeum – Zamkiem.

Za słabą stroną działalności Muzeum należy uznać wieloletnie zapóźnienia modernizacyjne, przede wszystkim w oddziałach. Sytuacja ta wymaga systemowych i zaplanowanych na lata 2020–2025 działań, w tym sięgania po środki pomocowe. Ponadto w związku z sytuacją finansową Muzeum dotychczas nie udało się zbudować spójnej polityki zakupów muzealiów. Sytuacja ta także wymaga systemowego uregulowania.

#### Główne wyzwania:

1. Powrót Muzeum po ponaddwuletnim okresie na rynek muzealny i turystyczny. Będzie się to wiązało z koniecznością zbudowania nowej oferty edukacyjnej i wystawienniczej oraz zadbania o frekwencję. Wobec nowych zadań, zwiększenia powierzchni wystawienniczej niezbędne będzie również przeprowadzenie zmian w sposobie zarządzania oraz organizacji instytucji.
2. Wykonanie zadania inwestycyjnego i otwarcie nowej placówki muzealnej – Muzeum Ziemi Wschodnich Dawnej Rzeczypospolitej. Wyzwanie to jest związane z przeprowadzaniem gruntownej modernizacji i przebudowy Pałacu Lubomirskich, który został przewidziany na siedzibę instytucji. Ponadto konieczne jest gromadzenie muzealiów, opracowywanie programów edukacyjnych czy strategii komunikacji i promocji nowej placówki.
3. Poprawa infrastruktury oddziałów – Muzeum Stefana Żeromskiego i Bolesława Prusa w Nałęczowie (w przypadku Chaty Żeromskiego brakuje sanitariatów, z kolei Muzeum Prusa znajduje się w siedzibie tymczasowej). Pozyskanie środków z funduszy zewnętrznych i przeprowadzenie modernizacji Muzeum Historii Miasta Lublina.
4. Rozwój działalności naukowej – rozumiany jako osobisty rozwój pracowników, a także działania zmierzające do systematycznego opracowywania zbiorów, tworzenia katalogów naukowych i publikacji.
5. Usystematyzowania polityki zakupów muzealiów.

#### Cele/działania/wskaźniki

Cel	Działania	Wskaźniki						
		Nazwa wskaźnika i jednostka miary	2020	2021	2022	2023	2024	2025
1. Powrót Instytucji po okresie 2 lat remontu na rynek turystyczny i muzealny	1.1 Wzrost frekwencji	1. Liczba osób odwiedzających placówkę	40 tys.	230 tys.	280 tys.	300 tys.	320 tys.	320 tys.
	1.2 Przygotowanie i wdrożenie programów zwiedzania i oferty turystycznej	2. Programy zwiedzania	30	40	50	50	50	50

2. Realizacja inwestycji i uruchomienie Muzeum Ziemi Wschodnich Dawnej Rzeczypospolitej jako oddziału placówki	2.1 Wykonanie niezbędnych kwerend	1. Wypożyczenia i zakupy, darowizy	800	800	800	800	800	800
	2.2 Realizacja dokumentacji projektowej	2. Odbiór dokumentacji projektowej	0	0	0	1	0	1
	2.3 Zbudowanie stabilnego zespołu merytorycznego	3. Liczba zatrudnionych pracowników tworzących MZWDR	5	12	18	22	24	24
	3.4 Wykonanie prac budowlanych	4. Nadzór nad inwestycją i odbiór	1	1	1	1	1	1
3. Stworzenie strategii rozwoju i komunikacji Muzeum Narodowego	3.1 Monitorowanie potrzeb, oczekiwań i ocen zwiedzających	1. Wykonywanie badań publiczności	0	1	2	2	2	2
		2. Tworzenie kampanii marketingowych i informacyjnych	1	2	3	4	4	4

### Grupy odbiorców (charakterystyka grup odbiorców działań instytucji)

1. Dzieci (0–6 lat). Muzeum posiada ofertę skierowaną już dla dzieci w wieku wczesnopreszkolnym. Na stałe współpracuje z przedszkolami, tworząc ofertę edukacyjną pod kierunkiem pedagogów. Ponadto na terenie Muzeum są tworzone miejsca przyjazne dzieciom (punkty, gdzie małe dzieci mogą na terenie danej wystawy usiąść na specjalnie przygotowanych pufach, zająć się rysowaniem, układaniem puzzli itp.).
2. Dzieci i młodzież szkolna (7–18 lat). Dla tej grupy odbiorców Muzeum tworzy ofertę lekcji muzealnych, warsztatów i spotkań. Oferta jest ściśle związana z programem nauczania takich przedmiotów, jak: historia, historia sztuki, wychowanie plastyczne, geografia, język polski. Instytucja współpracuje także na stałe z wieloma szkołami, przygotowując wydarzenia cykliczne: konkursy, olimpiady, wizyty studyjne.
3. Mieszkańcy miasta i regionu. Przyciągnięcie tej grupy odbiorców jest dużym wyzwaniem, są to bowiem najczęściej osoby, które przynajmniej raz, ze względu na miejsce zamieszkania, odwiedziły Muzeum. Z przeprowadzonych badań wynika, że grupa ta, aby powracała do Muzeum, potrzebuje zmieniającej się oferty (oprowadzania kuratorskie, koncerty, wykłady, wydarzenia kulturalne, wystawy czasowe).

4. Turyści. Najliczniejsza grupa odbiorców zarówno indywidualnych, jak i zorganizowanych. Do tej kategorii należy zaliczyć także osoby przebywające w mieście w celach zawodowych (biznesowych, naukowych itp.). W celu monitorowania potrzeb i dostosowywania oferty Muzeum na stałe współpracuje z licznymi organizacjami turystycznymi, uczelniami, hotelami i samorządem.
5. Seniorzy. Muzeum współpracuje z Uniwersytetem Trzeciego Wieku i posiada szeroką ofertę skierowaną do tej grupy docelowej. Warto wspomnieć, że seniorzy chętnie przychodzą do Muzeum w sposób stały (na cykliczne zajęcia, prelekcje, wystawy itd.).
6. Osoby z różnymi dysfunkcjami (ruchu, słuchu, wzroku, niepełnosprawności umysłowej). Dzięki podjętym w ostatnich latach działaniom inwestycyjnym Muzeum będzie posiadać w siedzibie głównej przestrzeń w pełni dostosowaną dla osób z dysfunkcją ruchu. W pozostałych oddziałach obiekty należy pilnie przystosować do możliwości zwiedzania przez osoby niepełnosprawne. Muzeum przygotowuje ścieżki zwiedzania wraz z pomocami dydaktycznymi dla osób z dysfunkcją wzroku i słuchu (tyflografy, pętle indukcyjne, wydruki kopii muzealiów 3D).

### **Wystawy i działania edukacyjne**

W latach 2020–2025 zakłada się organizację dwóch dużych wystaw czasowych w ciągu roku na terenie siedziby głównej Muzeum, dla każdej z nich frekwencja jest szacowana na około 20 000 odbiorców oraz średnio po dwie wystawy w oddziałach. Ponadto w najbliższych latach niezbędne jest uporządkowanie infrastruktury wystawienniczej w oddziałach.

W 2020 roku, po ponad 2 latach generalnych prac modernizacyjnych, w siedzibie głównej Muzeum Narodowego zostaną otwarte następujące wystawy stałe: Galeria Malarstwa Polskiego XIX i XX wieku, Grupa Zamek i Awangarda, Galeria Sztuki Cerkiewnej, Trybunał Koronny w dziejach Rzeczypospolitej, Galeria Malarstwa Obcego i Sztuki Użytkowej, Wystawa Etnograficzna, Wystawa Archeologiczna (więcej szczegółów na ten temat w punkcie poświęconym diagnozie instytucji). Ponadto nowa wystawa stała zostanie otwarta także w oddziale kraśnickim. Sfinansowanie wystaw jest możliwe dzięki środkom pochodzącym z Unii Europejskiej (Program Operacyjny Infrastruktura i Środowisko) oraz środkom zagwarantowanym przez samorząd Województwa Lubelskiego jako wkład własny.

Zakończone prace nad wystawą stałą w Muzeum Historii Miasta oraz złożenie wniosku o wsparcie finansowe pozwalają mieć nadzieję, iż dzięki środkom z funduszy norweskich uda się także dokonać modernizacji tego oddziału. Ponadto w 2021 roku jest planowane otwarcie wystawy stałej w Muzeum Martyrologii „Pod Zegarem” (środki zostały już przyznane przez MKiDN jako dotacja celowa). W latach 2021–2025 należy opracować scenariusze i pozyskać finansowanie na modernizację wystaw stałych w oddziałach literackich w Nałęczowie i Lublinie.

Poniżej zostały zaprezentowane wystawy czasowe, jakie planuje zorganizować Muzeum Narodowe w Lublinie w latach 2020–2025. Źródło finansowania przedsięwzięć to środki pochodzące od organizatora, dochody własne, wsparcie sponsorów i samorządu lokalnego oraz ewentualne dotacje z programów europejskich.

TYTUŁ	MIEJSCE
2020 rok – wystawy czasowe	



1	<i>Anna Kamińska</i>	Muzeum Czechowicza
2	<i>80. rocznica akcji AB</i>	Muzeum „Pod Zegarem”
3	<i>Mincel i inni. Lubelszczyzna w „Lalce” Prusa</i>	Nałęczów
4	<i>Jeden rok z życia Żeromskiego</i>	Nałęczów
<b>Lata 2021–2025 – wystawy czasowe</b>		
1	<i>Tamara Łempicka. Kobieta w podróży</i>	Zamek (sala wystaw czasowych)
2	<i>Rzeźbić, żyć.... August Zamoyski</i>	Zamek (sala wystaw czasowych)
3	<i>Korespondencje. Artysta wobec kolekcji</i>	Zamek (Galeria im. T. M.)
4	<i>A nam się roiły burze i orkany</i>	Muzeum Czechowicza
5	<i>Ilona Irmina Iwańska – malarstwo i rysunek</i>	Dworek W. Pola
6	<i>Świat roślin Magdaleny Słomskiej</i>	Dworek W. Pola
7	<i>Harcmistrzyńi Maria Walciszewska – Lubelskie Szare Szeregi</i>	Muzeum „Pod Zegarem”
8	<i>Pięknie być człowiekiem, pięknie być kobietą</i>	Nałęczów
9	<i>Wystawa pamiątek po Bolesławie Prusie</i>	Nałęczów
1	<i>Rzeźbić, żyć.... August Zamoyski</i>	Zamek (sala wystaw czasowych)
2	<i>W egipskim grobowcu</i>	Zamek (sala wystaw czasowych)
3	<i>Andrzej Wróblewski i po...</i>	Zamek (sala wystaw czasowych)
4	<i>Firmamentum symbolicum. Emblematyka w XVII-wiecznym Lublinie</i>	Zamek (Galeria im. T. M.)
5	<i>Polska szkoła plakatu w kolekcji Ireny Hochman i Tadeusza Mysłowskiego</i>	Zamek (Galeria im. T. M.)
6	<i>Prezentacja twórczości członków lubelskiego oddziału ZPAP</i>	Dworek W. Pola

7	<i>Minerały świata ze zbiorów Jolanty Ścibior</i>	Dworek W. Pola
8	<i>Exlibrisy Andrzeja Kota ze zbiorów Zbigniewa Józwika</i>	Dworek W. Pola
9	<i>Wystawa pamiątek po Bolesławie Prusie</i>	Nałęczów
10	<i>Wigor i ambicja – (nie)znany Bolesław Prus (wokół 1872 r.)</i>	Nałęczów
11	<i>Wierna rzeka. Powroty</i>	Nałęczów
12	<i>Generał Mieczysław Smorawiński – lokator Pałacu Lubomirskich w Lublinie</i>	Zamek (sala wystaw .czasowych)
13	<i>Rembrandt van Rijn</i>	Zamek (sala wystaw czasowych)

Wielodziałowy charakter oraz istnienie w strukturze różnorodnych oddziałów sprawia, iż Muzeum może budować niezwykle bogatą ofertę edukacyjną. Do najciekawszych form, które znajdują się w propozycjach dla zwiedzających w latach 2020–2025, należy zaliczyć: lekcje muzealne, warsztaty, konkursy, olimpiady, oprowadzania kuratorskie, spotkania, prelekcje, wykłady. Poniżej zostały zaprezentowane cykliczne projekty edukacyjne, które instytucja planuje realizować w najbliższych latach:

1. Spotkanie Wschodu z Zachodem, zajęcia edukacyjne oparte na historii Kaplicy Trójcy Świętej,
2. Ferie zimowe w Muzeum Lubelskim oraz Lato w mieście – zajęcia warsztatowe,
3. Ogólnopolski Konkurs Fryderyk Chopin – człowiek XXI wieku,
4. Kartografia globusowa z dworkowej kolekcji globusów,
5. Ogólnopolski Konkurs Recytatorski oraz Ogólnopolski Konkurs Plastyczny im. J. Czechowicza „Ilustracje do wierszy Józefa Czechowicza i wierszy poświęconych Lublinowi”,
6. Rodzinna historia – konkurs historyczny dla młodzieży,
7. Ogólnopolski Konkurs im. Bolesława Prusa na felieton,
8. Urodziny na Zamku – tematyczne spotkania pod następującymi tytułami: „Muzeum pełne tajemnic”, „Średniowieczny zamek lubelski – jak budowano dawne siedziby królów”, „Królowie na zamku”,
9. Czytanki u Czechowicza – spotkania literackie dla najmłodszych,
10. Kino Zamkowe – seria projekcji filmów poświęconych przede wszystkim historii Zamku jako więzienia,
11. Majówka z Panem Prusem,
12. Noc Kultury – seria spotkań i zajęć realizowanych z uwzględnieniem wystaw stałych i czasowych,
13. „Sobota w Muzeum” – cykliczna oferta dla rodzin – spotkania z edukatorami na poszczególnych wystawach,
14. Dzień Dziecka w Muzeum Lubelskim – warsztaty dla dzieci, historyczne puzzle, kolorowanki,
15. Lubelskie Dni Seniora – specjalna oferta edukacyjna dla seniorów,
16. Międzynarodowa Szkoła Letnia UNESCO. Ochrona i zarządzanie miast historycznych,

17. Lubelski Festiwal Nauki – odczyty, pokazy, prelekcje, projekcje filmów,
18. Konkurs „W kręgu poezji Grażyny Chrostowskiej”,
19. Ogólnopolski Konkurs Małych Form Literackich im. Stefana Żeromskiego,
20. Międzyszkolny Konkurs Recytatorski Prozy Stefana Żeromskiego „O złotą różę”,
21. Ogólnopolski Jesienny Konkurs Poezji Śpiewanej „Na strunach poezji”,
22. Uniwersytet Trzeciego Wieku – Sekcja Muzealna i Sekcja Historii Sztuki – cykliczne warsztaty w ramach programów edukacyjnych szkół.

### **Działalność naukowa**

Ten obszar działania Muzeum powinien mieć wiele wymiarów, począwszy od upowszechniania nauki. Instytucja muzealna to miejsce organizacji konferencji naukowych, wykładów otwartych, spotkań z autorami książek. Popularyzacja wiedzy powinna być oparta przede wszystkim na posiadanych zbiorach. Z upowszechnianiem nierozzerwalnie wiąże się także działalność wydawnicza. Powinna ona towarzyszyć zarówno organizowanym wystawom, jak i być związana z prowadzonymi przez Muzeum badaniami i opracowaniami.

Innym niezwykle ważnym obszarem działalności naukowej jest współpraca z ośrodkami naukowymi. W ciągu kilku ostatnich lat udało się nawiązać i sformalizować współpracę z lubelskimi uczelniami – Katolickim Uniwersytetem Lubelskim, Uniwersytetem Marii Curie-Skłodowskiej, Politechniką Lubelską. Współpraca pomiędzy pracownikami Muzeum i uczelni koncentruje się na takich dziedzinach, jak: historia, archeologia, historia sztuki, kulturoznawstwo, turystyka, nauki o Ziemi, filologia polska, malarstwo czy rzeźba. Dzięki kooperacji udaje się między innymi organizować wspólne wydarzenia naukowe, badania, pozyskiwać studentów na praktyki czy staże.

W latach 2020–2025 w Muzeum powinien zostać wprowadzony system planowania pracy naukowej z określeniem priorytetów badawczych na kolejne lata. Dzięki temu zostanie uporządkowany system opracowywania zbiorów, którego efektem powinno być wydawanie katalogów.

Nieprzerwanie od lat 60. XX wieku Muzeum wydaje rocznik naukowy „Studia i Materiały Lubelskie”, który doczekał się niedawno powołania międzynarodowego kolegium redakcyjnego. Celem na najbliższe lata powinno być stworzenie z rocznika publikacji punktowanej.

Muzeum ma za sobą pierwsze próby składania wniosków w ramach grantów naukowych NCN oraz NPRH. W celu bardziej efektywnej i systemowej pracy w tym zakresie niezbędne jest pozyskanie większej liczby pracowników ze stopniami naukowymi. Rozwój kadry naukowej jest konieczny dla zachowania właściwego poziomu pracy instytucji oraz jej rozwoju.

### **Zarządzanie zbiorami**

Wielodziałowy charakter Muzeum sprawia, iż w zasobach znajdują się bardzo różnorodne zbiory z następujących dziedzin: sztuka, sztuka użytkowa, militaria, numizmatyka i medalierstwo, ryciny, etnografia, literatura, martyrologia, judaika, archeologia, etnografia, historia, fotografia, muzealia przyrodnicze i techniczne. Stan muzealiów w księgach inwentarzowych Muzeum to 174 102, w tym największe ilościowo są zbiory archeologiczne i numizmatyczne. Obiekty są rozmieszczone na terenie siedziby głównej oraz oddziałów i zajmują łącznie 1200 m<sup>2</sup> powierzchni magazynowej. W nowym oddziale jest to powierzchnia wystarczająca, w związku z czym powinny się tam znaleźć przestrzenie przeznaczone na ten cel.



Muzeum rocznie wypożycza około 200 obiektów i rozpatruje około 60 wniosków dotyczących re-use (najczęściej są to prośby o informacje o posiadanych obiektach do celów edukacyjnych, naukowych, promocyjnych).

Liczne zbiory wymagają permanentnej opieki, w związku z tym w ciągu roku wykonuje się blisko 1000 prac konserwatorskich: pełnych, częściowych i zabezpieczających. W Muzeum są zatrudnieni specjaliści od konserwacji malarstwa, ceramiki, metalu i papieru. Posiadane pracownice konserwatorskie i zasób kadrowy nie jest wystarczający dla tej ilości muzealiów, zwłaszcza wobec kolejnych zadań w tym zakresie związanych z tworzeniem Muzeum Ziemi Wschodniej Dawnej Rzeczypospolitej.

Zarządzanie zbiorami wspomagane jest programem MONA, w którym znajduje się łącznie 78 486 rekordów, z tego około 40% posiada aktualną dokumentację wizualną. Średnio rocznie do systemu MONA wprowadza się 7000 rekordów.

Proces digitalizacji został zapoczątkowany w Muzeum w 2017 roku, łącznie objął około 20 000 obiektów. Digitalizacja jest złożonym procesem łączącym pracę wielu działów Muzeum, który polega na: uzupełnianiu danych w systemie do ewidencji, przeglądach konserwatorskich i drobnych zabiegach przygotowawczych, fotografowaniu, archiwizacji plików, kontroli jakości, podłączaniu multimediiów do systemu ewidencji. Muzeum jest beneficjentem projektu finansowanego z Programu Operacyjnego Polska Cyfrowa 2014–2020. W efekcie realizacji zadania planowane jest udostępnienie 2000 muzealiów w internetowym katalogu zbiorów i we wspólnej dla konsorcjum wyszukiwarce. Ponadto Muzeum Narodowe w Lublinie weszło w skład konsorcjum wraz z 4 innymi muzeami (Muzeum Pałacu Króla Jana III w Wilanowie – lider, Muzeum Historii Żydów Polskich POLIN, Muzeum Narodowe w Szczecinie, Muzeum – Zamek w Łańcucie) stworzonego specjalnie do realizacji działań z zakresu digitalizacji i udostępnienia.

Muzeum stara się o dotacje na zakupy kolekcji sztuki z programów Ministra Kultury i Dziedzictwa Narodowego. Kuratorzy w celu pozyskiwania obiektów monitorują rynek sztuki, nawiązują kontakty z kolekcjonerami i domami aukcyjnymi. W instytucji działa Komisja ds. Nabywania Dzieł Sztuki i Obiektów Zabytkowych do zbiorów, której zadaniem jest monitorowanie, kwalifikowanie i ocena artefaktów. Celem działania w latach 2020–2025 powinno być utworzenie stałego funduszu na zakupy muzealiów o wartości 200 000 złotych rocznie, aby można było kupować pojawiające się na rynku drobne, a unikatowe obiekty.

Rocznie instytucja kupuje około 50 muzealiów, z kolei formie darowizn i przekazów do zbiorów trafia około 600 obiektów. W ostatnich latach miały miejsce dwie spektakularne darowizny, które niezwykle wzbogaciły zasób zabytków. W 2019 roku dzięki Irenie Hochman i Tadeuszowi Mysłowskiemu do Muzeum trafiła kolekcja 249 sztuk grafik o wartości 1 000 000 zł. Drugą niezwykle ważną darowizną w 2018 roku był zbiór sztuki (24 obrazy i zegary) pochodzący od rodziny państwa Hofmanów o wartości 1 632 000 zł.

### **Biblioteki i archiwa**

Zasób archiwalny Muzeum składa się z następującej dokumentacji:

1. Dokumentacja aktowa kat. A w ilości 30 mb,
2. Dokumentacja aktowa kat. B, B50, BE50 w ilości 11 mb,
3. Dokumentacja techniczna kat. A w ilości 0,05 mb,
4. Dokumentacja techniczna kat. B w ilości 0,04 mb.

Stan uporządkowania zasobu: Materiały archiwalne (kat. A) są oddzielone od dokumentacji niearchiwalnej (kat. B) i ułożone według kolejności spisów zdawczo-odbiorczych. Akta te dotyczą między innymi wystaw stałych i czasowych, planów, sprawozdań,

darów, zapisów czy zakupów muzealiów. Dokumentacja kat. B pochodzi głównie z działu administracyjnego oraz działu finansowo-księgowego.

Aktualnie zasób archiwalny jest w trakcie porządkowania (proces ten trwa od 2 lat). Materiały archiwalne są regularnie przekazywane do Archiwum Państwowego w Lublinie, jednocześnie na bieżąco za odpowiednimi zgodami odbywa się brakowanie dokumentacji kat. B. Muzeum posiada przepisy kancelaryjno-archiwalne uzgodnione z Archiwum Państwowym w Lublinie.

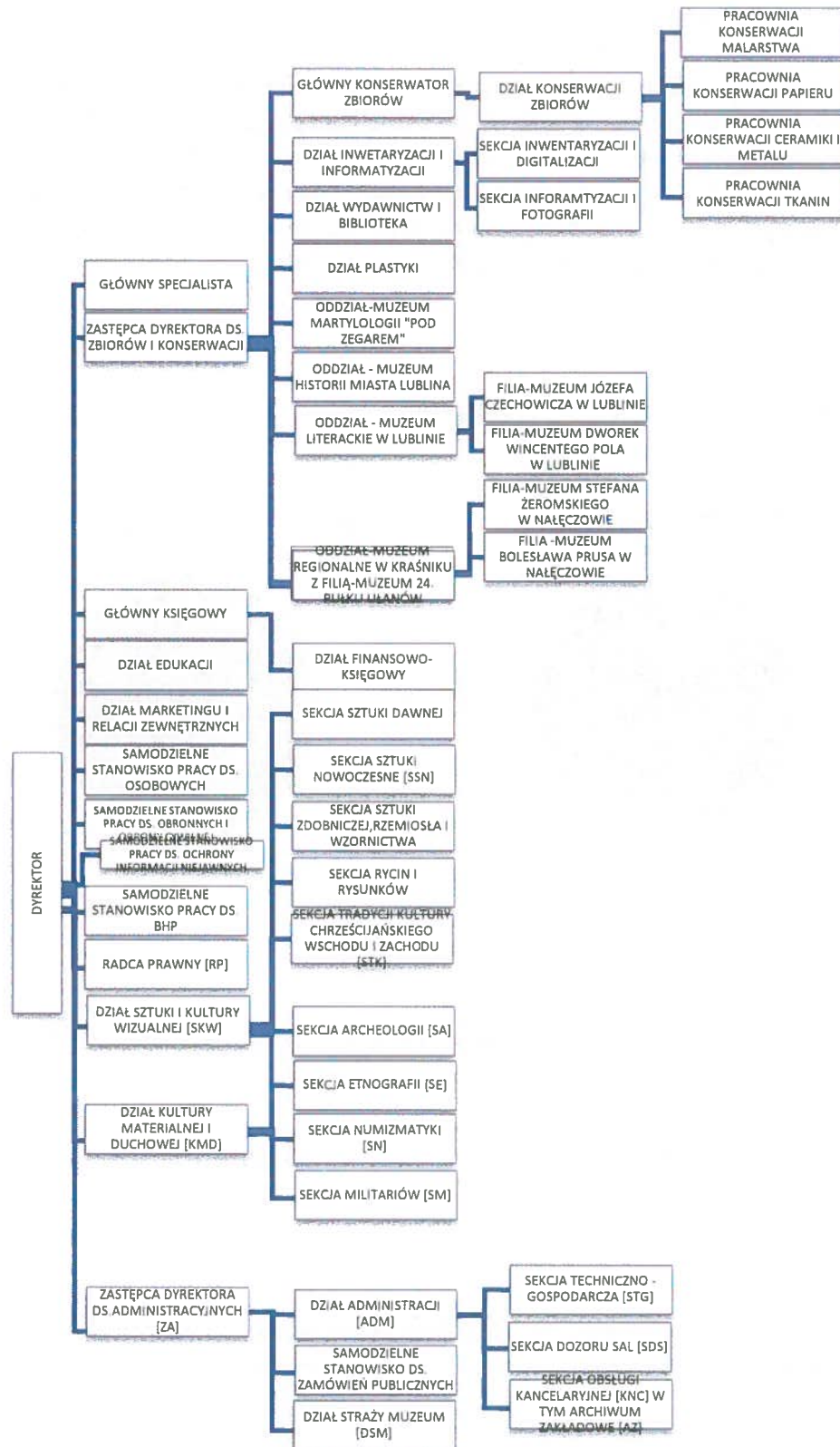
W zbiorach Biblioteki Muzeum Narodowego w Lublinie znajduje się ponad 32 tysiące pozycji wpisanych do ksiąg inwentarzowych: „A” („książki”), „SI” („zbiory specjalne – katalogi, informatory, przewodniki, mapy”), „B” („wydawnictwa zwarte wydane do 1945 r.”), „C” („czasopisma”), „S” („starodruki”) i „E” („wydawnictwa elektroniczne”).

Zadaniem pracowników jest gromadzenie, opracowywanie i udostępnianie zbiorów. Ponadto w celu zabezpieczenia zbiorów prowadzona jest w niewielkim zakresie konserwacja. Biblioteka Muzeum prowadzi wymianę ze wszystkimi ważniejszymi placówkami muzealnymi w Polsce, a także z zagranicznymi (muzea w Austrii i na Węgrzech).

#### **Zarządzanie instytucją**

##### **Zasoby ludzkie i struktura organizacyjna**

Poniżej został zaprezentowany schemat struktury organizacyjnej muzeum, który w latach 2020–2025 powinien ulec modyfikacjom. Należy sformalizować prace nad Muzeum Ziemi Wschodnich Dawnej Rzeczypospolitej i utworzyć oddział. Ponadto powinien zostać powołany zespół do spraw organizacji wystaw oraz do spraw realizacji projektów.



W wyniku restrukturyzacji zatrudnienia w Muzeum Lubelskim w ostatnich latach udało się znacząco zmienić sposób zarządzania kadrami. Spora grupa pracowników podniosła swoje kompetencje czy to poprzez otrzymanie stopni naukowych, czy ukończenie studiów podyplomowych. Znacząco zwiększyła się liczba kadry wysoko wykwalifikowanej oraz obniżył średni wiek pracowników. W latach 2020–2025 należy dążyć do utrzymania zaprezentowanej na poniższych wykresach tendencji. W związku z tym konieczne jest utworzenie funduszu szkoleniowego dla pracowników, rokroczne tworzenie funduszu nagród, który służyłby motywowaniu kadry, czy organizowanie staży i czasowej wymiany kadry pomiędzy muzeami.

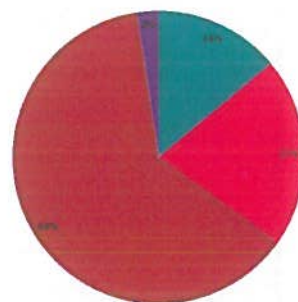
## Studia podyplomowe

NA DZIEŃ 31.07.2017 r.



■ ADMINISTRACJA  
■ MERYTORYCZNI  
■ MUZEALNICZY  
■ OCHRONA

NA DZIEŃ 31.07.2020 r.



■ ADMINISTRACJA  
■ MERYTORYCZNI  
■ MUZEALNICZY  
■ OCHRONA

## Grupy pracowników wg wykształcenia

NA DZIEŃ 31.07.2017 r.

NA DZIEŃ 31.07.2020 r.

Etykiety wierszy	dr hab.	dr	mgr	inż.	średnie	zawodowe	podstawowe	Suma końcowa	Etykiety wierszy	dr hab.	dr	mgr	licencjat	średnie	zawodowe	Suma końcowa
MUZEALNICZY	2	8	30					40	MUZEALNICZY	4	8	35	1			48
MERYTORYCZNI	1	15			4			20	MERYTORYCZNI	1	25			3		29
ADMINISTRACJA		1	13		7			21	ADMINISTRACJA		1	16		6	1	24
DOZÓR SAL	1		5	1	21	8	3	39	DOZÓR SAL				3	17	8	28
OCHRONA			1		9	4		14	OCHRONA				1	10	3	14
TECHNICZNI					2	4		6	TECHNICZNI					2	3	5
<b>Suma końcowa</b>	<b>3</b>	<b>19</b>	<b>64</b>	<b>1</b>	<b>43</b>	<b>16</b>	<b>3</b>	<b>140</b>	<b>Suma końcowa</b>	<b>4</b>	<b>10</b>	<b>80</b>	<b>1</b>	<b>38</b>	<b>15</b>	<b>148</b>

### **Współpraca z organizacjami wspierającymi i związkami zawodowymi**

W Muzeum od 1980 roku działa jeden związek zawodowy – Organizacja Zakładowa NSZZ „Solidarność”, która liczy aktualnie 76 członków. Pomiędzy pracodawcą a związkiem nie ma zawartego układu zbiorowego. Uprawnienia pracownicze określone są wewnątrznie wyłącznie zarządzeniami dyirekcji (regulaminy).

### **Polityka kształtowania płac**

W Muzeum obowiązuje regulamin wynagradzania, który podlega uzgodnieniom ze związkami zawodowymi. Ponadto wynagrodzenie jest naliczane zgodnie z tabelą szeregowania pracowników, która określa rozpiętość płac. Pracownikom przysługuje dodatek za wieloletnią pracę w wysokości 5% miesięcznego wynagrodzenia zasadniczego po 5 latach pracy, który osiąga odpowiednio 20% miesięcznego wynagrodzenia zasadniczego po 20 i 30% po 30 latach pracy (jeżeli przepracowali w Muzeum co najmniej 10 lat).

W celu motywowania pracowników do podejmowania aktywności został stworzony fundusz nagród w wysokości do 6% środków na wynagrodzenia osobowe. Ponadto pracownicy mogą otrzymywać dodatek specjalny za wykonywanie dodatkowych, powierzonych przez pracodawcę zadań lub wykonywanie pracy w szczególnych warunkach lub w szczególnym charakterze. Wysokość dodatku specjalnego ustala się, uwzględniając zakres i stopień trudności powierzonych zadań. Pracownikom pełniącym funkcje kierownicze lub zatrudnionych na samodzielnych stanowiskach oraz pracownikom, którym powierzono okresowo pełnienie dodatkowych funkcji, przysługuje dodatek funkcyjny, którego wysokość jest uzależniona między innymi od zakresu wykonywanych zadań, stopnia odpowiedzialności na danym stanowisku, poziomu samodzielności.

Aktualnie w Muzeum jedna trzecia załogi otrzymuje wynagrodzenie w postaci płacy minimalnej. Wzrost płacy minimalnej w ostatnim okresie doprowadził do spłaszczenia wynagrodzeń wobec braku możliwości wprowadzenia systemowych podwyżek, szczególnie dla grupy pracowników merytorycznych, muzealników i administracji. W latach 2019–2020 w związku z trudną sytuacją finansową (trwający remont) ograniczeniu musiały ulec mechanizmy wsparcia (nagrody, dodatki). Tendencja ta w latach 2020–2025 powinna zostać odwrócona, aby wykwalifikowaną i wykształconą kadrę można było motywować do pracy i zatrzymać w instytucji.

### **Zasady komunikacji wewnętrznej**

Komunikacja wewnętrzna odbywa się w Muzeum poprzez organizowanie zebrań, korespondencję mailową, ogłoszenia czy spotkania. W celu ułatwienia procesów zarządczych stworzono repozytorium dokumentów (wzory umów, sprawozdań, zarządzenia itp.), do którego zdalnie posiadają dostęp wszyscy pracownicy. Ponadto zastosowanie mają różne narzędzia wspomagające procesy komunikacji, takie jak aplikacja Trello czy platforma ZOOM. Warto także wspomnieć, że kadra kierownicza przeszła szkolenie w zakresie zarządzania projektami Prince 2, dzięki czemu przy realizacji zadań wprowadzane są metody pracy i komunikacji z użyciem tej metodologii.

### **Wolontariat**

Z Muzeum współpracują wolontariusze w różnych dziedzin i obszarów działalności: obsługi ruchu turystycznego, konserwacji, historii sztuki, kulturoznawstwa. Instytucja posiada grupę stałych współpracowników i jest otwarta na nowe zgłoszenia. Jednak dotychczas, ze względu na brak możliwości lokalowych, przygotowania do remontu i trwającą inwestycję, wolontariat nie był wykorzystywany na większą skalę. Perspektywa budowy Muzeum Ziemi

Wschodnich Dawnej Rzeczypospolitej otwiera w tym zakresie duże potrzeby i możliwości. W najbliższych latach będą prowadzone zbiórki pamiątek kresowych oraz projekt historii mówionej, do realizacji tych zadań planuje się systemowe zaproszenie i zaangażowanie wolontariuszy.

**Majątek nieruchomy** (nieruchomości, status własnościowy, proponowane ew. działania regulacyjne)

Lp.	Nazwa i adres nieruchomości	Forma władania	Nr decyzji/nr księgi wieczystej
1	Muzeum Lubelskie w Lublinie (Zamek Lubelski) ul. Zamkowa 9 20–117 Lublin	Prawo użytkowania wieczystego gruntu stanowiącego własność Skarbu Państwa oraz prawo własności usytuowanych na gruncie budynków i urządzeń, tj. Zamek Lubelski, Kaplica pw. Trójcy Świętej, wieża na dziedzińcu zamkowym, fragment baszty i muru obwodowego, ogrodzenie, droga p.poż, ciąg pieszy, dziedziniec, teren utwardzony przed obiektem.	Decyzja Wojewody Lubelskiego RR.IV.AM/7720/135/04 z dnia 11.01.2005 LU1I/00222278/9
2	Oddział Muzeum Historii Miasta Lublina ul. Bramowa 1 20–109 Lublin	Prawo użytkowania wieczystego gruntu stanowiącego własność Skarbu Państwa oraz prawo własności usytuowanej na działce nr 20 Bramy Miejskiej zwanej Bramą Krakowską wraz z przylegającą częścią dawnych fortyfikacji miasta.	Decyzja Wojewody Lubelskiego RR.IV.AM/7720/93/04 z dnia 30.07.2004 LU1I/00140170/3
3	Filia Dworek Wincentego Pola w Lublinie ul. Kalinowszczyzna 13 20–129 Lublin	Prawo użytkowania wieczystego gruntu stanowiącego własność Skarbu Państwa oraz prawo własności usytuowanego na działce nr 7 budynku Dworku W. Pola, ogrodzenia z siatki metalowej i ogrodzenia zewnętrznego.	Decyzja Wojewody Lubelskiego RR.GN.GT.7720/9/2003 GG.GN.GT.7720/9/2003 z dnia 30.04.2003 LU1I/00019713/5
4	Filia Dworek Wincentego Pola w Lublinie ul. Floriańska 4 20–129 Lublin	Prawo użytkowania wieczystego gruntu stanowiącego własność Skarbu Państwa oraz prawo własności usytuowanego na działce nr 4 budynku magazynowego, ogrodzenia metalowego i ujęcia wody.	Decyzja Wojewody Lubelskiego GG.GN.GT.7720/9/2003 RR.GN.GT.7720/9/2003 z dnia 30.04.2003 LU1I/00019713/5
5	Filia Muzeum S. Żeromskiego w Nałęczowie ul. Żeromskiego 8 24–140 Nałęczów	Prawo użytkowania wieczystego gruntu stanowiącego własność Skarbu Państwa oraz prawo własności usytuowanych na gruncie: budynku Chata Żeromskiego, budowli Mauzoleum Adama Żeromskiego, ogrodzenia.	Decyzja Wojewody Lubelskiego GKN.GT.7720/10/2002 z dnia 25.01.2002 LU1P/00062480/5

6	Filia Muzeum 24 Pułku Ułanów w Kraśniku ul. Piłsudskiego 7 23–200 Kraśnik	Prawo użytkowania wieczystego gruntu stanowiącego własność Skarbu Państwa oraz prawo własności usytuowanego na gruncie budynku murowanego.	GKN.GT.7720/9/ 2002 z dnia 25.01.2002 LU1K/00005565/3
7	Pałac Komisji Województwa Lubelskiego zw. Pałacem Radziwiłłowskim lub Lubomirskich plac Litewski 3 (ul. Radziwiłłowska 4) 20–080 Lublin	Prawo własności gruntu Prawo własności usytuowanego na gruncie budynku	Akt notarialny REPERTORIUM A Nr 4080/2017 z dnia 21.12.2017 r. LU11/00345734/2

- Wszystkie zapisy w księgach wieczystych wymagają pilnych regulacji w związku z przekształceniem Muzeum Lubelskiego w Lublinie w Muzeum Narodowe.

#### Inwestycje (plan ujęty w harmonogram wraz ze źródłami finansowania)

Lp.	Lp.	Lp.	Lp.
1	Przebudowa Pałacu Lubomirskich na potrzeby utworzenia Muzeum Ziemi Wschodnich Dawnej Rzeczypospolitej – zadanie realizowane w latach 2017–2025	Ministerstwo Kultury i Dziedzictwa Narodowego	55 123 925,00
2	Prace modernizacyjne i aranżacyjne wystawy Oddziale Muzeum Martyrologii „Pod Zegarem” –zadanie realizowane w latach 2020–2021	Ministerstwo Kultury i Dziedzictwa Narodowego	701 000,00
3	Przebudowa i modernizacja ekspozycji Muzeum Historii Miasta Lublina w Bramie Krakowskiej – zadanie realizowane w latach 2021–2022	„Kultura” Mechanizm Finansowy EOG 2014–2021 Fundusze Norweskie (wniosek złożony oczekuje na ocenę merytoryczną, jest po pozytywnej ocenie formalnej)	11 275 309,16
4	Muzeum B. Prusa i S. Żeromskiego w Nałęczowie	Fundusze europejskie – nowa perspektywa	5 000 000,00

#### Zakupy muzealiów

Lp.	Nazwa zadania	Podmiot przekazujący dofinansowanie	Kwota dotacji z umowy
-----	---------------	---	--------------------------

1	Zakup muzealiów dla Oddziału – Muzeum Ziemi Wschodnich Dawnej Rzeczypospolitej w latach 2019–2020	Ministerstwo Kultury i Dziedzictwa Narodowego	1 263 093,00
2	Kolekcja sztuki współczesnej i Grupy Zamek – planowany zakup na 2021 rok	Programy Ministerstwa Kultury i Dziedzictwa Narodowego	1 300 000,00

### Komunikacja zewnętrzna

Po zakończeniu procesu inwestycyjnego instytucja będzie musiała się skupić na właściwym wykorzystaniu nowej infrastruktury, tak by zapewnić różnorodność form zwiedzania, doświadczania i obcowania ze sztuką. Dzięki stworzeniu nowoczesnych tematycznie i aranżacyjnie wystaw Muzeum powinno stać się popularnym miejscem spotkań i spędzania czasu. Przed instytucją w najbliższym czasie będą również stały zadania związane ze stworzeniem nowej strategii działań marketingowych. Muzeum po dwuletniej przerwie będzie musiało wrócić na „rynek” i odzyskać publiczność. Nowy wizerunek instytucji musi uosabiać z jednej strony tradycję i historię, a z drugiej nowoczesność i otwartość. Nowa tożsamość będzie związana także z powołaniem i realizacją w obecnych strukturach Muzeum Ziemi Wschodnich Dawnej Rzeczypospolitej. Ponadto przekształcenie w Muzeum Narodowe także skutkuje nowymi wyzwaniami komunikacyjnymi i merytorycznymi.

Muzeum opierało swoje dotychczasowe działania komunikacyjne na mediach społecznościowych. Głównym medium, jakim się posługuje, jest platforma Facebook oraz strona www, które służą informowaniu o odbywających się wydarzeniach kulturalnych i zajęciach. Bieżące wydarzenia są prezentowane za pomocą filmów, relacji i transmisji na żywo. Instytucja dużą wagę przykładła do stałych cykli prezentowanych za pośrednictwem funpaga (muzeum od kuchni, prace konserwatorów itp.). Regularnie publikowane posty zwiększają zainteresowanie wydarzeniami, co przekłada się na liczbę osób obserwujących działania Muzeum. Ważnym uzupełnieniem tej komunikacji jest Instagram oraz kanał na YouTube.

### Gospodarka finansowa

W latach 2019–2020 Muzeum było w większości zamknięte dla zwiedzających w związku z trwającym remontem, wobec czego przychody uległy obniżeniu. Wpływy z biletów były minimalne (generowane głównie przez oddziały), natomiast Muzeum otrzymywało dochody z tytułu wynajmu Pałacu Lubomirskich (umowa ulegnie rozwiązaniu 30.09.2020 roku, wówczas koszty utrzymania obiektu w pełni pokrywać będzie Muzeum). Wobec powyższego instytucja musi zrewidować i zaplanować przychody z tytułu prowadzenia działalności gospodarczej w związku z otwarciem (zgodnie z harmonogramem z 18.12.2020 roku). Plan przychodów w latach 2021–2025 przedstawia się następująco:

I	Przychody ogółem 2021–2025	20	20	20	20	20
		582	616	629	684	920
B	DOTACJA PODMIOTOWA – MKiDN	16	16	16	16	16
		581	581	581	581	581
C	DOTACJE CELOWE OD ORGANIZATORÓW	55	6	0	0	0
4	Dotacje celowe na działalność bieżącą MKiDN (wkład własny POPC)	55	6			



F	Dotacje bieżące ze środków europejskich (POPC)	304	34			
I	Przychody z działalności gospodarczej	1 900	2 153	2 206	2 261	2 497
1	<b>Przychody ze sprzedaży biletów</b>	<b>1 500</b>	<b>1 743</b>	<b>1 786</b>	<b>1 831</b>	<b>1 876</b>
2	Przychody ze sprzedaży towarów	200	205	210	215	221
3	Przychody z najmu	90	90	100	100	200
4	Przychody z działań promocyjnych	100	105	110	115	200
5	Przychody z tytułu pozostałych usług	10	10			
J	Pozostałe przychody	1 742	1 842	1 842	1 842	1 842
	w tym: równowartość amortyzacji środków					
1	trwałych finansowanych z dotacji	1 739	1 839	1 839	1 839	1 839

Poniżej zaprezentowana została przewidywana struktura kosztów w latach 2021–2025, w której zostały uwzględnione takie elementy, jak: wzrost zatrudnienia wynikający z powstania Muzeum Ziemi Wschodniej Dawnej Rzeczypospolitej, środki na działalność merytoryczną i utrzymanie nowego oddziału. Należy w tym miejscu podkreślić, że wielkość nowego oddziału będzie zbliżona do gabarytów siedziby głównej. Szacowane koszty rocznego utrzymania Pałacu Lubomirskich to około 1 000 000 zł (bez działalności merytorycznej, zakupów muzealiów, kosztów płac pracowników merytorycznych, ochrony, dozoru sal itd.). Docelowo w oddziale przewidziano około 20 etatów (pracownicy merytoryczni i administracyjni), zakłada się, iż ochrona i dozór sal mogą być realizowane w postaci usług obcych.

		2021	2022	2023	2024	2025
II	<b>Koszty ogółem</b>	<b>20</b>	<b>21</b>	<b>21</b>	<b>21</b>	<b>21</b>
		<b>350</b>	<b>048</b>	<b>098</b>	<b>252</b>	<b>409</b>
A	Amortyzacja	2930	2930	2930	2930	2930
B	Zużycie materiałów i energii	1865	1911	1959	2008	2058
C	Usługi obce	3048	3124	3202	3282	3364
D	Podatki i opłaty	209	214	117	119	122
E	Wynagrodzenia	9215	9754	9764	9775	9785
F	Ubezpieczenia społeczne i inne świadczenia	2368	2481	2481	2481	2481
G	Pozostałe koszty rodzajowe	365	357	359	361	363
H	Wartość sprzedanych towarów	100	120	130	140	150
I	Pozostałe koszty	250	156	156	156	156

### Współpraca krajowa i zagraniczna

Muzeum Narodowe współpracuje z partnerami w wielu obszarach, zarówno w kraju, jak i za granicą. Na polskim gruncie szczególną wagę powinno się przywiązywać do współpracy z innymi muzeami, organizacjami pozarządowymi z dziedziny kultury i turystyki, instytucjami artystycznymi, uczelniami, instytutami naukowymi, szkołami czy Instytutami Pamięci Narodowej. W efekcie wspólnych działań powstają wystawy, sympozja, konferencje, wypożyczenia obiektów, wspólne projekty, w tym w ramach dostępnych programów

pomocowych. Prowadzone działania są oparte na umowach o współpracy, inne mają charakter jednorazowy lub stały (w wypadku imprez cyklicznych). Najczęstsza i najbardziej ścisła współpraca odbywająca się pomiędzy polskimi muzeami polega na wzajemnych wypożyczeniach, wspólnych działaniach digitalizacyjnych, pracach konserwatorskich czy wymianie doświadczeń.

Za ważniejszych dotychczasowych partnerów zagranicznych należy uznać muzea i organizacje pozarządowe we Francji. Dzięki wspólnym działaniom udało się zrealizować w ostatnich latach takie przedsięwzięcia, jak: „Lublin–Warszawa–Nancy. Parantele”, „Monet, Renoir, Corot i inni. Malarze Normandii”, „Pablo Picasso – wizerunek wielokrotny”.

Współpraca Muzeum Narodowego z Muzeum Déri w Debreczynie, trwająca od 1956 roku, zaowocowała wzajemną wymianą wystaw muzealnych z różnych dziedzin wiedzy i nauki organizowanych przez obydwie muzea, organizacją pobytów studyjnych różnych specjalności, konserwacją muzealiów, wymianą publikacji naukowych.

Z kolei dzięki współpracy z Litwą doszło w ostatnim roku do organizacji w Muzeum Narodowym – Pałacu Wielkich Książąt Litewskich w Wilnie wystawy „Lublin – miasto unii Litwy i Polski”, z wiodącym obiektem w postaci obrazu *Unia lubelska* Jana Matejki.

Bardzo ważną i owocną współpracę Muzeum Narodowe prowadzi także z partnerami z Ukrainy. Od 2014 roku trwa kooperacja z Naukowo-Badawczym Centrum „Ratownicza Służba Archeologiczna” Instytutu Archeologii Narodowej Akademii Nauk Ukrainy we Lwowie. Z kolei od 2016 roku Muzeum współpracuje z Lwowskim Muzeum Historycznym, co zaowocowało między innymi organizacją wystaw: „Kaplica Trójcy Świętej na Zamku w Lublinie. Tam gdzie Wschód spotyka się z Zachodem”, „Uratowane skarby podziemnego Lwowa”, „Oblicza miasta. Malarstwo, rysunek i grafika”, wspólnym złożeniem wniosku w programie Transgranicznym PL-BU-UA 2014–2020 pn. „Lwów–Lublin. Wspólna przestrzeń muzealna”. Warto także wspomnieć o Obwodowym Krajoznawczym Muzeum w Tarnopolu, Obwodowym Muzeum Sztuki w Tarnopolu czy Muzeum Juliusza Słowackiego w Krzemieńcu.

W latach 2020–2025 Muzeum Narodowe w Lublinie powinno kontynuować nawiązane wcześniej relacje na szczeblu krajowym i zagranicznym. Szczególnym kierunkiem powinna się stać współpraca z instytucjami, uczelniami, organizacjami i muzeami znajdującymi się na terenie ziem wschodnich dawnej Rzeczypospolitej. Jest to niezbędne dla tworzenia nowego oddziału poświęconego tematyce kresowej.

**Inne**

20.02.2020 Katarzyna Mieczkowska  
(data i miejsce, podpis kandydata)